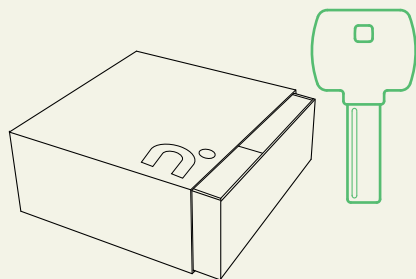


# Installasjonsguide Touch Pro

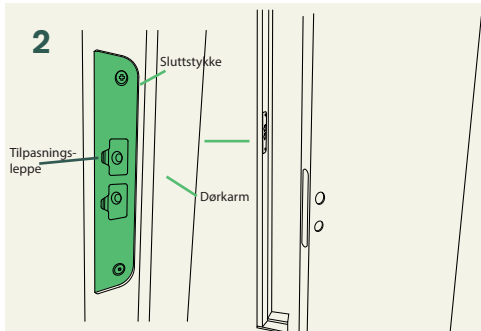


1



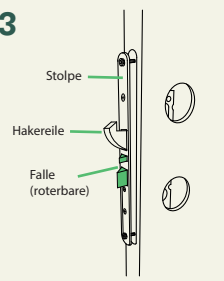
Gjør deg kjent med eskens innhold og finn frem de medfølgende nødnøkklene. Påse at du **alltid** har nødnøkklene tilgjengelig under montering. Test nøklene i ytterdelesylinder.

2



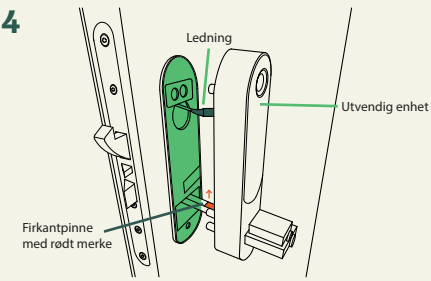
Monter **sluttstykket** i din dørkarm med eksisterende skruer. Tilpasningsleppene kan justeres ved behov **etter** endt installasjon.

3



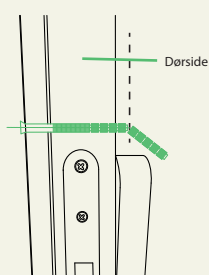
Sørg for at **fallene** er stilt i riktig retning, med skrå side vendt **mot** dørkarmen. Ved behov, fjern stolpen i **front** og roter fallene, slik at slagretning passer din **dør**. Benytt eksisterende skruer og monter låskassen i ditt dørbblad.

4



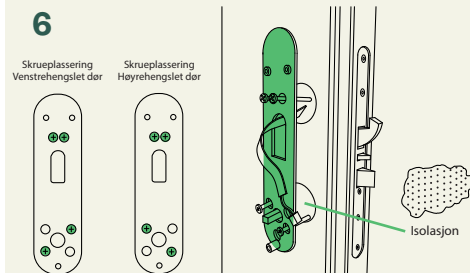
Plasser **utvendig pakning** og utvendig enhet på døren. Påse at innfelt område på pakningen monteres mot baksiden av utvendig enhet. Rødt merke på firkantpinnen **skal peke opp**. Før deretter ledningen gjennom i topp.

5



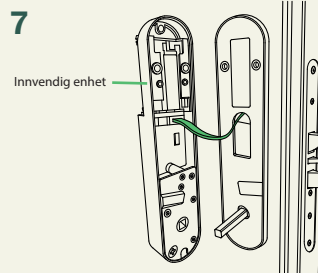
Mål opp og tilpass de **avkappbare skruene**, slik at de tilsvarer dørens tykkelse og et gjengeparti **ekstra**. Benytt en kraftig avbitertang for å kappe til ønsket lengde. Det skal være lik lengde på alle avkappbare skruer. Kapp ytterligere ved behov.

6



Orienter deg om hvor skrugegjenomføringene befinner seg fra innsiden og plasser deretter medfølgende isolasjon både oppe og nede. Skru fast **innvendig brakett** med de avkappede skruene, **to skuer oppe** og **to nede**. Stram forsiktig underveis.

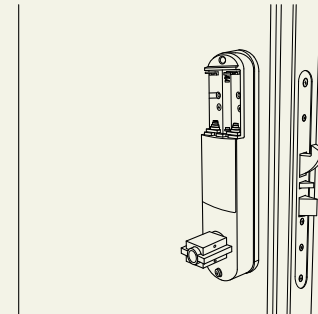
7



Plasser tilhørende pakning på innvendig brakett og koble **ledningen** til **innvendig enhet**. Påse at pakningen dekker hele braketten.

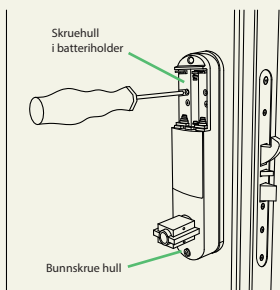
Valgfritt: **Har du kjøpt nemlig Connect Module?** Installer modulen i innedelens modulkontakt før du fortsetter.

8



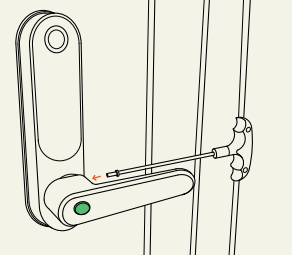
Før overflødig ledning forsiktig inn i døren for å unngå at den havner i klem. Skyv innvendig enhet på plass og se til at pakningen forsegler jevnt rundt innvendig enhet.

9



Monter innvendig enhet ved å feste de **to korte** spesialskruene i batteriholderen og den **lengste** spesialskruen i bunn av enheten. Benytt medfølgende skruer og stram forsiktig. Installer batteriene og monter batteridekselet. Ta vare på medfølgende bits.

10



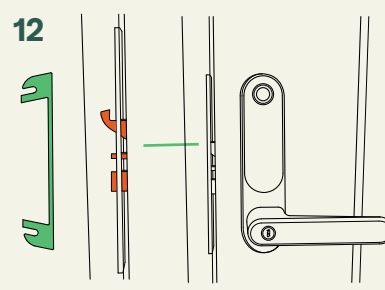
Monter begge håndtak. **Utvendig håndtak** har **hull** for nøkkesylinder. Plasser håndtakene i riktig retning og benytt medfølgende verktøy til å feste skruene.

11



Sørg for at låsen fungerer med dine **nødnøkler** før du lukker døren. **Fjern** nøkkelen og plasser en eller flere av disse trygt utenfor din bolig. Test deretter låsen elektronisk med fabrikkode 123#.

12



Lukk døren og verifiser at **hakereilen** slår ut ved gjenlukking. Dersom avstand mellom dørbblad og karm blir for stor, kan du benytte det medfølgende **utbyggingsbeslaget** bak sluttstykket.

# Programmeringsguide Touch Pro

Alle programmeringssekvenser foretas på utvendig enhet.

For å oppfylle kravene for klasse 3 SSF 3522, se vår installasjonsguide på nett



**TIPS!**  
SKRIV NED HVILKEN BRUKERPLASSERING  
HVER ENKELT BRUKER FÅR TILDELT

## 1

Har du kjøpt nimly **Connect Module** & **Gateway**?

Monter modulen etter egen anvisning og gjennomfør programmeringen via applikasjonen.

Har du ikke dette, fortsett videre med neste steg for manuell programmering.

## 3 \* \* \* \*

**Opprett brukerkode** – benyttes for adgang

Brukerkoder kan legges på brukerplassing fra 003 til 999. Alle koder kan inneholde opptil 8 siffer. **Minimum 4** siffer for å oppfylle låsklasse 3.

Trykk: \* Brukerplassing Masterkode \* ny brukerkode \* ny brukerkode igjen \*  
Eksempel: \* 003 345678 \* 2323 \* 2323 \*

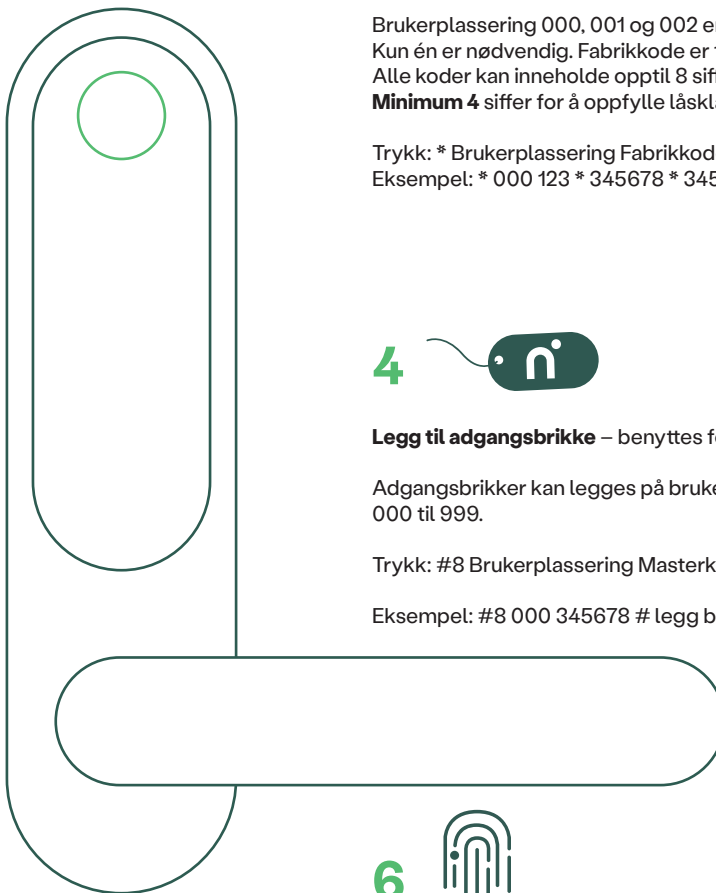
## 5

**Legg til første masterfinger** – benyttes for adgang og programmering

Den første masterfingeren vil automatisk bli tildelt brukerplassing 000.

For 001 og 002, se utvidet manual.

Trykk ### og plasser fingeren på fingeravtryksleseren, løft av fingeren ved første pip, plasser fingeren tilbake, løft av ved nytt pip, plasser fingeren tilbake igjen.



## 2 \* \* \* \* \*

**Opprett masterkode** – benyttes for adgang og programmering

Brukerplassing 000, 001 og 002 er reservert masterkode(r). Kun én er nødvendig. Fabrikkode er 123. Alle koder kan inneholde opptil 8 siffer, vi anbefaler **minst 6** for økt sikkerhet. **Minimum 4** siffer for å oppfylle låsklasse 3.

Trykk: \* Brukerplassing Fabrikkode \* ny masterkode \* ny masterkode igjen \*  
Eksempel: \* 000 123 \* 345678 \* 345678 \*

## 4

**Legg til adgangsbrikke** – benyttes for adgang

Adgangsbrikker kan legges på brukerplassing 000 til 999.

Trykk: #8 Brukerplassing Masterkode # legg brikke inntil låsen.

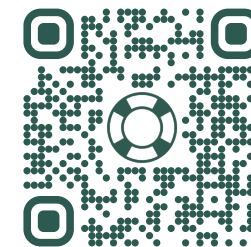
Eksempel: #8 000 345678 # legg brikke inntil låsen.

## 6

**Legg til første brukerfinger** – benyttes for adgang

Brukerfinger kan tildeles brukerplassing 003 til 199.

Trykk ### og plasser **masterfinger** på fingeravtryksleseren. Angi brukerplassing mellom 003 - 199 og \*, plasser ny **brukerfinger** på leseren, løft av fingeren ved første pip, plasser fingeren tilbake, løft av ved nytt pip, plasser fingeren tilbake igjen.



Ønsker du utvidet manual, bistand fra kundeservice eller mer informasjon?  
Skann QR koden eller besøk oss på [www.nimly.io](http://www.nimly.io)

